

IPCBA.

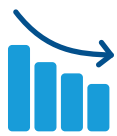
Ciudad de Buenos Aires.
Junio de 2025

Informe
de resultados | 1962



IRAM-ISO 9001:2015



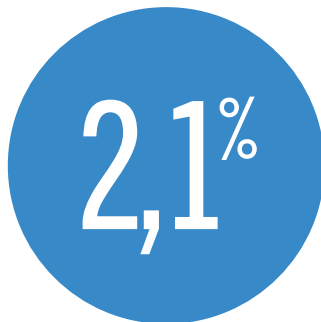


Infografía

IPCBA. Ciudad de Buenos Aires.
Junio de 2025



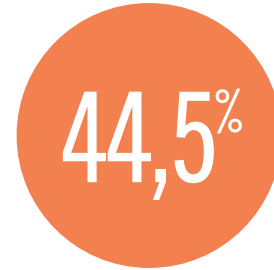
Nivel General



Variación mensual



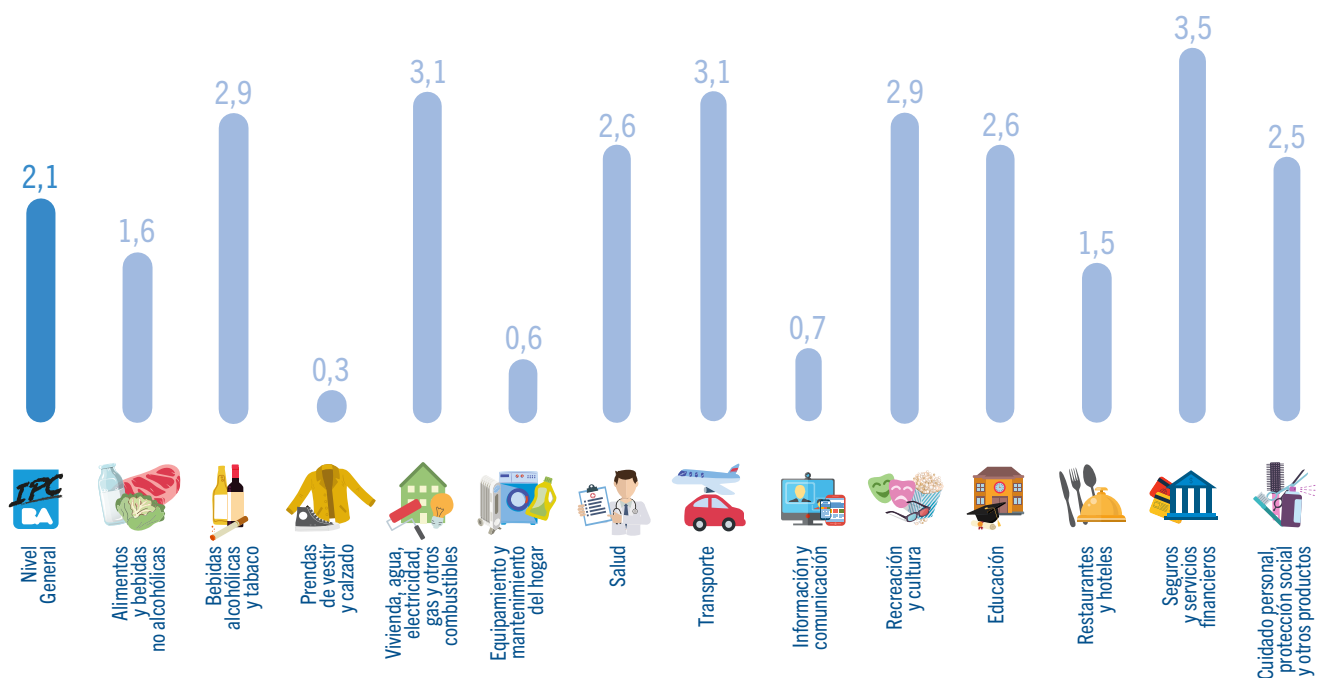
Variación acumulada anual



Variación interanual

Nivel General y Divisiones

Variación (%) mensual



Agrupaciones secundarias

Variación (%) mensual



Bienes



Servicios



Estacionales

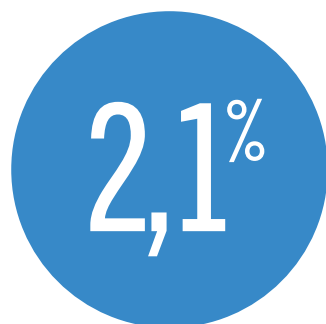


Regulados



Resto IPCBA

IPCBA. Junio de 2025



Variación mensual



Variación acumulada anual



Variación interanual

Durante el mes de junio el Índice de Precios al Consumidor de la Ciudad de Buenos Aires (IPCBA-base 2021=100)¹ registró un incremento de 2,1%, acumulando en el primer semestre del año una suba

de 15,3%. La trayectoria interanual –i.a.– de este indicador se ubicó en 44,5% (-3,8 puntos porcentuales -p.p.- por debajo del mes previo)².

1 Para un detalle más exhaustivo y preciso sobre la actualización del año base del IPCBA, se sugiere revisar el documento: ["Índice de Precios al Consumidor de la Ciudad de Buenos Aires. Aspectos metodológicos de la actualización del año base 2021 = 100."](#)

2 Ver cuadros C.1 y C.4 del Anexo.

C.1 IPCBA según divisiones de la canasta. Índice y variación porcentual respecto del mes anterior, acumulado anual e interanual. Ciudad de Buenos Aires. Junio de 2025

Nivel General y divisiones	Ponderación por división	Índice ¹		Variación porcentual		
		Junio de 2025	Mayo de 2025	Respecto del mes anterior	Acumulado anual	Interanual
Nivel General		1.870,43	1.831,11	2,1	15,3	44,5
01 Alimentos y bebidas no alcohólicas	17,13%	1.942,41	1.912,67	1,6	14,9	33,1
02 Bebidas alcohólicas y tabaco	1,60%	1.943,52	1.888,04	2,9	11,8	47,2
03 Prendas de vestir y calzado	5,31%	1.387,49	1.382,66	0,3	9,9	30,8
04 Vivienda, agua, electricidad, gas y otros combustibles	17,43%	2.109,25	2.046,54	3,1	17,6	53,0
05 Equipamiento y mantenimiento del hogar	5,91%	1.470,59	1.461,29	0,6	5,8	24,0
06 Salud	8,70%	1.991,24	1.941,37	2,6	17,5	57,7
07 Transporte	11,44%	1.689,83	1.639,45	3,1	10,4	42,2
08 Información y comunicación	7,32%	1.572,32	1.561,58	0,7	13,3	33,8
09 Recreación y cultura	6,12%	1.589,26	1.544,86	2,9	16,1	44,9
10 Educación	4,73%	2.041,94	1.989,88	2,6	25,7	62,9
11 Restaurantes y hoteles	9,58%	2.190,01	2.157,73	1,5	15,8	52,4
12 Seguros y servicios financieros	0,76%	2.744,66	2.653,07	3,5	27,5	81,0
13 Cuidado personal, protección social y otros productos	3,98%	1.818,88	1.775,13	2,5	18,0	46,7

¹Base 2021=100.

Nota: la suma de las cifras parciales puede diferir del total por procedimientos de redondeo.

Fuente: Instituto de Estadística y Censos de la Ciudad Autónoma de Buenos Aires (Jefatura de Gabinete de Ministros - GCBA). IPCBA.

1. Divisiones

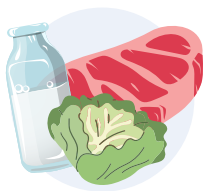
Durante junio la variación del IPCBA respondió fundamentalmente a las subas en las siguientes divisiones: *Vivienda, agua, electricidad, gas y otros combustibles*, *Transporte*, *Alimentos y bebidas no alcohólicas*, *Salud* y *Restaurantes y hoteles*, que en conjunto explicaron el 74,4% del alza del Nivel General.



Vivienda, agua, electricidad, gas y otros combustibles aumentó 3,1%, con una incidencia de 0,60 p.p. en la variación mensual del IPCBA, al impactar principalmente las actualizaciones en los valores de los gastos comunes por la vivienda y de los alquileres.



Transporte promedió un incremento de 3,1%, con una incidencia de 0,31 p.p., debido a los ajustes en los valores del boleto de colectivo urbano. Le siguieron en importancia, las alzas en los precios de los combustibles y lubricantes para vehículos de uso del hogar y de los pasajes aéreos.



Alimentos y bebidas no alcohólicas registró una suba de 1,6%, contribuyendo con 0,28 p.p. al Nivel General. Al interior de la división, los principales impulsos provinieron de Carnes y derivados (1,8%), Pan y cereales (2,4%) y Leche, productos lácteos y huevos (1,1%). En sentido contrario, las caídas en Verduras, tubérculos y legumbres (-1,4%), contribuyeron a quitar presión sobre esta división.



Salud se elevó 2,6% e incidió 0,24 p.p., por las actualizaciones en las cuotas de la medicina prepaga.



Restaurantes y hoteles aumentó 1,5%, con una incidencia de 0,17 p.p., como resultado de los incrementos en los precios de los alimentos preparados en restaurantes, bares y casas de comidas.

El resto de las divisiones tuvo una incidencia positiva, aunque menor, en el Nivel General.

C.2 IPCBA. Incidencia mensual e interanual de las divisiones en el Nivel General. Ciudad de Buenos Aires. Junio de 2025

Nivel General y divisiones		Junio de 2025	
		Mensual	Interanual
Nivel General		2,1	44,5
01	Alimentos y bebidas no alcohólicas	0,28	6,38
02	Bebidas alcohólicas y tabaco	0,05	0,77
03	Prendas de vestir y calzado	0,01	1,34
04	Vivienda, agua, electricidad, gas y otros combustibles	0,60	9,84
05	Equipamiento y mantenimiento del hogar	0,03	1,30
06	Salud	0,24	4,89
07	Transporte	0,31	4,43
08	Información y comunicación	0,04	2,25
09	Recreación y cultura	0,15	2,33
10	Educación	0,13	2,88
11	Restaurantes y hoteles	0,17	5,57
12	Seguros y servicios financieros	0,04	0,73
13	Cuidado personal, protección social y otros productos	0,10	1,78

Nota: la suma de las cifras parciales puede diferir del total por procedimientos de redondeo.
Fuente: Instituto de Estadística y Censos de la Ciudad Autónoma de Buenos Aires (Jefatura de Gabinete de Ministros - GCBA). IPCBA.

En términos interanuales, las divisiones *Vivienda, agua, electricidad, gas y otros combustibles*, *Alimentos y bebidas no alcohólicas*, *Restaurantes y hoteles* y *Salud*, fueron las principales responsables del incremento de los precios minoristas, explicando el 60,0% de la variación interanual del Nivel General.

2. Bienes y Servicios

Durante el mes de junio, los Bienes registraron una suba de 1,4%, por debajo de los Servicios que aumentaron 2,6%.



La dinámica mensual de los Bienes respondió fundamentalmente a los incrementos en los valores de los alimentos (principalmente carnes, panificados y lácteos) y de los combustibles y lubricantes para vehículos de uso del hogar. En menor medida, se destacaron las subas en los precios de los aparatos, artículos y productos para el cuidado personal, de los medicamentos y de los ciga-

rillos. En tanto, el comportamiento de los Servicios reflejó principalmente los aumentos en los valores de los gastos comunes por la vivienda, de los alquileres y de los restaurantes, bares y casas de comida. Le siguieron en importancia, las subas en las cuotas de la medicina prepaga y en los valores del boleto de colectivo urbano.

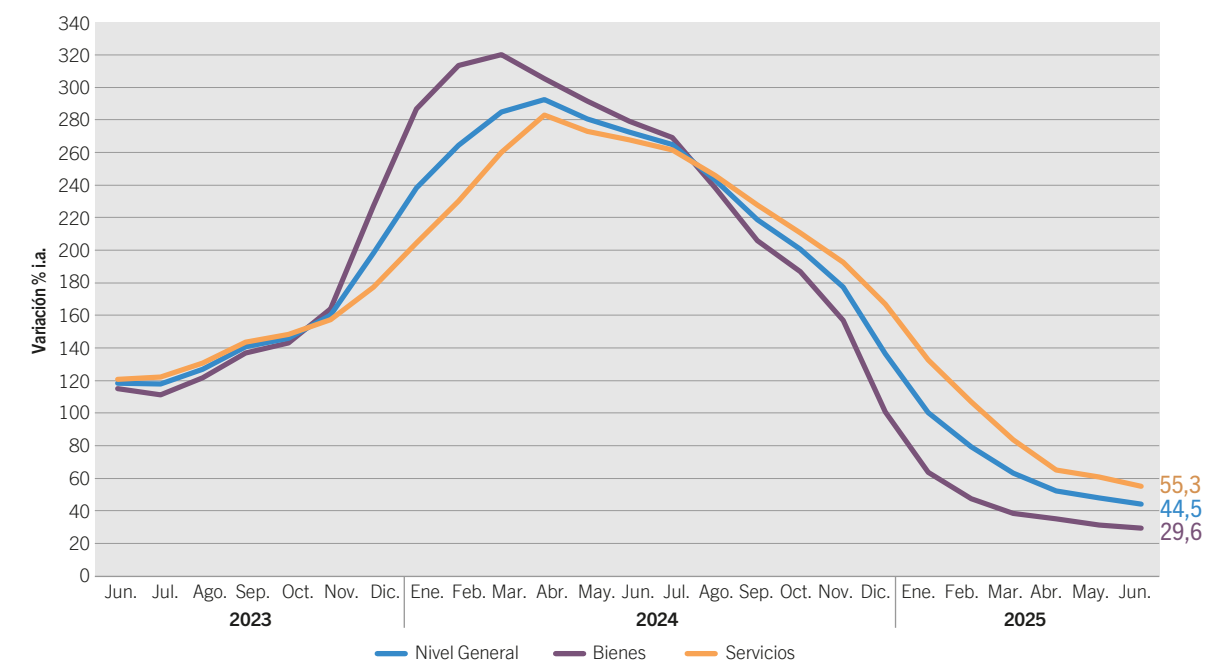
Así, en el primer semestre del año los Bienes acumularon una suba de 11,2% y los Servicios de 17,9%. En términos interanuales, ambas agrupaciones se desaceleraron hasta: 29,6% i.a. en el caso de los Bienes (-1,7 p.p. respecto del mes previo) y 55,3% i.a. en el caso de los Servicios (-5,7 p.p.).

C.3 IPCBA. Nivel General, Bienes y Servicios. Índice, incidencia mensual y variación porcentual respecto del mes anterior, acumulado anual e interanual. Ciudad de Buenos Aires. Junio de 2025

Nivel General, Bienes y Servicios	Ponderación	Índice ¹		Variación porcentual			Incidencia mensual
		Junio de 2025	Mayo de 2025	Respecto del mes anterior	Acumulado anual	Interanual	
Nivel General		1.870,43	1.831,11	2,1	15,3	44,5	2,1
Bienes	41,41%	1.699,65	1.676,42	1,4	11,2	29,6	0,53
Servicios	58,59%	1.991,15	1.940,46	2,6	17,9	55,3	1,62

¹Base 2021=100.
Nota: la suma de las cifras parciales puede diferir del total por procedimientos de redondeo.
Fuente: Instituto de Estadística y Censos de la Ciudad Autónoma de Buenos Aires (Jefatura de Gabinete de Ministros - GCBA). IPCBA.

G.1 IPCBA. Trayectoria interanual. Nivel General, Bienes y Servicios. Ciudad de Buenos Aires. Junio de 2023/junio de 2025



Fuente: Instituto de Estadística y Censos de la Ciudad Autónoma de Buenos Aires (Jefatura de Gabinete de Ministros - GCBA). IPCBA.

3. Estacionales, Regulados y Resto IPCBA



Estacionales



Regulados



Resto IPCBA³

Desagregando por subíndices, durante el mes de junio la agrupación Resto IPCBA -proxy de la inflación núcleo- promedió un incremento de 2,2%. En términos interanuales, se desaceleró hasta 46,6% i.a. (-2,7 p.p. respecto del mes previo).

La agrupación Regulados aumentó 2,4%, destacándose las actualizaciones en las cuotas de la medicina prepaga y en los valores del boleto de colectivo urbano. Le siguieron en importancia, los ajustes en los aranceles de los establecimientos educativos (de nivel inicial, primario y secundario) y en las tarifas residenciales del servicio de electricidad. Así, este agregado desaceleró su ritmo de suba hasta 48,3% i.a. (-8,9 p.p.).

Por último, los bienes y servicios Estacionales promediaron un alza de 1,2%, principalmente por los incrementos en los valores de los pasajes aéreos y de los paquetes turísticos. En sentido contrario, las caídas en las verduras contribuyeron a quitarle presión a esta agrupación. En términos interanuales, se desaceleró hasta 19,3% i.a. (-1,3 p.p.).

³ La categoría "Resto IPCBA" es una subcanasta que mide la variación de precios de los bienes y los servicios que no tienen comportamiento estacional ni están sujetos a regulación, siendo un proxy de la inflación subyacente o también denominada inflación núcleo. A diferencia del indicador anterior, el IPCBA (base 2021=100), incluye en la categoría "Regulados" a los seguros médicos y a la educación inicial, primaria y secundaria.

C.4 IPCBA. Nivel General, Estacionales, Regulados y Resto IPCBA. Índice, incidencia mensual y variación porcentual respecto del mes anterior, acumulado anual e interanual. Ciudad de Buenos Aires. Junio de 2025

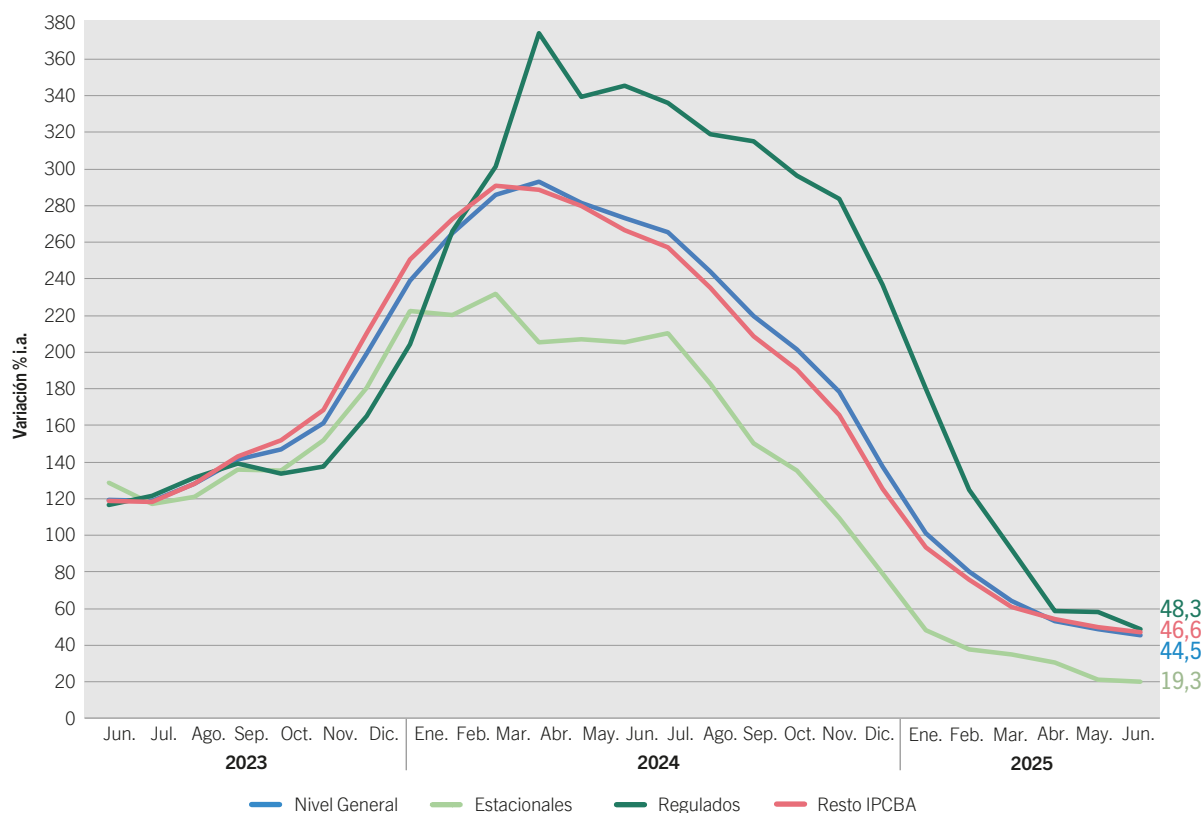
Nivel General, Estacionales, Regulados y Resto IPCBA	Ponderación	Índice ¹		Variación porcentual			Incidencia mensual
		Junio de 2025	Mayo de 2025	Respecto del mes anterior	Acumulado anual	Interanual	
Nivel General		1.870,43	1.831,11	2,1	15,3	44,5	2,1
Estacionales	10,19%	1.358,84	1.342,16	1,2	5,6	19,3	0,09
Regulados	18,59%	2.136,89	2.087,20	2,4	14,1	48,3	0,50
Resto IPCBA	71,22%	1.874,09	1.834,24	2,2	16,8	46,6	1,55

¹Base 2021=100.

Nota: la suma de las cifras parciales puede diferir del total por procedimientos de redondeo.

Fuente: Instituto de Estadística y Censos de la Ciudad Autónoma de Buenos Aires (Jefatura de Gabinete de Ministros - GCBA). IPCBA.

G.2 IPCBA. Trayectoria interanual. Nivel General, Estacionales, Regulados y Resto IPCBA. Ciudad de Buenos Aires. Junio de 2023/junio de 2025



Fuente: Instituto de Estadística y Censos de la Ciudad Autónoma de Buenos Aires (Jefatura de Gabinete de Ministros - GCBA). IPCBA.

4. Precios medios

En los cuadros C.2 y C.3 del Anexo se presentan los precios medios de una selección de bienes y servicios que conforman la canasta del IPCBA.

Anexo

C.1 IPCBA. Evolución del Nivel General, de los Bienes y de los Servicios. Índice y variación porcentual respecto del mes anterior. Ciudad de Buenos Aires. Junio de 2023/junio de 2025

Mes	Índice ¹			Variación porcentual		
	Nivel General	Bienes	Servicios	Nivel General	Bienes	Servicios
Junio de 2023	347,38	345,60	348,64	7,1	6,1	7,9
Julio de 2023	372,82	367,43	376,63	7,3	6,3	8,0
Agosto de 2023	413,08	413,08	413,08	10,8	12,4	9,7
Septiembre de 2023	462,47	471,03	456,42	12,0	14,0	10,5
Octubre de 2023	505,82	513,68	500,26	9,4	9,1	9,6
Noviembre de 2023	565,99	583,47	553,63	11,9	13,6	10,7
Diciembre de 2023	685,40	760,55	632,28	21,1	30,3	14,2
Enero de 2024	834,20	944,70	756,07	21,7	24,2	19,6
Febrero de 2024	951,99	1.070,69	868,08	14,1	13,3	14,8
Marzo de 2024	1.077,95	1.174,07	1.010,01	13,2	9,7	16,3
Abril de 2024	1.183,17	1.230,45	1.149,75	9,8	4,8	13,8
Mayo de 2024	1.234,95	1.277,01	1.205,21	4,4	3,8	4,8
Junio de 2024	1.294,53	1.311,93	1.282,22	4,8	2,7	6,4
Julio de 2024	1.360,55	1.356,56	1.363,36	5,1	3,4	6,3
Agosto de 2024	1.417,46	1.398,96	1.430,54	4,2	3,1	4,9
Septiembre de 2024	1.474,29	1.442,57	1.496,71	4,0	3,1	4,6
Octubre de 2024	1.522,05	1.474,85	1.555,42	3,2	2,2	3,9
Noviembre de 2024	1.570,26	1.499,91	1.620,00	3,2	1,7	4,2
Diciembre de 2024	1.622,53	1.528,83	1.688,77	3,3	1,9	4,2
Enero de 2025	1.673,49	1.550,22	1.760,63	3,1	1,4	4,3
Febrero de 2025	1.707,89	1.579,76	1.798,46	2,1	1,9	2,1
Marzo de 2025	1.761,98	1.627,06	1.857,37	3,2	3,0	3,3
Abril de 2025	1.802,79	1.662,95	1.901,64	2,3	2,2	2,4
Mayo de 2025	1.831,11	1.676,42	1.940,46	1,6	0,8	2,0
Junio de 2025	1.870,43	1.699,65	1.991,15	2,1	1,4	2,6

¹Base 2021=100.

Nota: la serie completa desde febrero de 2022 está disponible en <https://www.estadisticaciudad.gob.ar/eyc/?p=128810>.

Fuente: Instituto de Estadística y Censos de la Ciudad Autónoma de Buenos Aires (Jefatura de Gabinete de Ministros - GCBA). IPCBA.

C.2 IPCBA. Principales precios medios de bienes y servicios (pesos). Ciudad de Buenos Aires. Junio de 2025

Descripción	Unidad de medida	Precio medio
Productos de limpieza para el hogar		
Jabón en pan	1 x 200 gramos	1.186,61
Jabón en polvo para ropa (baja espuma)	bolsa plástica x 800 gramos	2.263,42
Suavizante de ropa	repuesto x 900 cm ³	2.386,79
Detergente vajilla común	envase PVC x 750 cm ³	1.552,91
Líquido limpiador	repuesto x 500 cm ³	1.834,48
Lavandina	botella plástica x 1 litro	1.158,74
Insecticida	aerosol x 360 cm ³	4.271,86
Artículos descartables para el hogar		
Bolsa para residuos	envase x 30 bolsas de 45 x 60 cm	3.113,42
Servicios de esparcimiento y entretenimiento		
Práctica de gimnasia		37.935,11
Entrada de cine		10.069,18
Novela de suspenso		30.293,75
Texto y materiales escolares		
Cuaderno universitario	1 unidad x 84 hojas	4.058,99
Cuaderno escolar	1 unidad de 48 a 50 hojas	6.847,73
Lápiz negro	1 unidad	403,55
Marcadores escolares	paquete x 12 unidades	3.353,89
Repuesto para carpeta	repuesto x 96 hojas	7.344,35
Fotocopia	1 unidad	113,55
Servicios para el cuidado personal		
Corte de cabello hombre		12.843,54
Corte de cabello mujer		15.879,76
Artículos de higiene, tocador y belleza		
Pañales bebés grandes	paquete x 16 unidades	6.739,37
Tampones	paquete x 20 unidades	6.103,03
Jabón de tocador	1 unidad x 125 gramos	1.033,03
Loción después de afeitarse	envase x 100 cm ³	11.552,49
Desodorante femenino	envase x 60 ml a bolilla	2.800,66
Desodorante masculino	envase x 160 ml aerosol	3.443,80
Shampoo	envase x 400 cm ³	6.263,29
Crema dental	tubo x 125 gramos	3.706,30
Crema para el cuerpo	frasco plástico x 200 gramos	4.074,48
Combustibles para vehículos		
Gasol premium	1 litro	1.449,89
Nafta premium	1 litro	1.474,91

Nota: debido a los procedimientos llevados a cabo para el cambio de año base (actualización de ponderaciones por tipo de negocio, revisión de la muestra de informantes, entre otros), los precios medios publicados no son directamente comparables con la serie anterior. Asimismo, se discontinúa la publicación de los precios de aquellos productos que quedaron excluidos de la canasta del nuevo índice. La serie completa desde julio de 2012 a febrero de 2022 está disponible en <https://www.estadisticaciudad.gob.ar/eyc/?p=28445>, mientras que la serie a partir de marzo de 2022 en <https://www.estadisticaciudad.gob.ar/eyc/?p=128836>.

Fuente: Instituto de Estadística y Censos de la Ciudad Autónoma de Buenos Aires (Jefatura de Gabinete de Ministros - GCBA). IPCBA.

C.3 IPCBA. Principales precios medios de productos alimenticios (pesos). Ciudad de Buenos Aires. Junio de 2025

Descripción	Unidad de medida	Precio medio
Harinas, cereales y legumbres		
Pan francés tipo flauta	1 kilo	3.428,58
Pan lacteado blanco	bolsa x 360 gramos	2.815,44
Pan para hamburguesas	paquete x 4 unidades	2.078,69
Pan rallado/rebozador	paquete x 500 gramos	1.335,77
Facturas	12 unidades	8.529,56
Galletitas de agua	paquete x 300 gramos	1.372,63
Galletitas dulces surtidas	paquete x 400 gramos	2.342,79
Bizcochos de grasa	paquete x 200 gramos	964,54
Harina de trigo común	1 kilo	878,40
Polenta	paquete x 500 gramos	1.042,53
Arroz blanco simple	1 kilo	1.759,16
Fideos secos largos	paquete x 500 gramos	1.297,65
Ravioles frescos en piezas	blíster x 500 gramos	2.759,17
Tapas para empanadas	330 gramos	1.518,03
Tapas para tartas	bolsa x 2 unidades de 400 gramos	1.644,47
Lentejas secas	bolsa x 500 gramos	2.077,28
Empanadas cocidas para llevar	12 unidades	22.828,22
Pizza para llevar	1 unidad	15.565,30
Frutas y verduras		
Manzana deliciosa roja	1 kilo	2.646,81
Banana	1 kilo	2.172,74
Limón	1 kilo	1.311,25
Mandarina	1 kilo	1.306,97
Naranja	1 kilo	1.128,51
Duraznos en almíbar	lata x 485 gramos	2.392,11
Acelga	1 atado	1.401,88
Lechuga criolla	1 kilo	4.274,66
Tomate perita	1 kilo	2.086,87
Tomate redondo	1 kilo	2.309,19
Morrón rojo	1 kilo	4.536,65
Cebolla común	1 kilo	833,85
Zapallo	1 kilo	1.033,11
Zapallitos	1 kilo	2.138,12
Zanahoria	1 kilo	1.428,68
Batata	1 kilo	1.515,83
Papa blanca	1 kilo	1.281,53
Arvejas en conserva	lata x 205 gramos	768,95

Continúa

C.3 Conclusión

Descripción	Unidad de medida	Precio medio
Carnes y huevos		
Asado	1 kilo	11.813,37
Carne picada	1 kilo	9.782,99
Paleta	1 kilo	12.382,78
Cuadrada	1 kilo	14.020,73
Cuadril	1 kilo	14.791,37
Nalga	1 kilo	15.379,05
Hamburguesas	caja x 334 gramos	5.677,58
Pollo entero	1 kilo	3.873,10
Chorizo fresco	1 kilo	9.301,09
Salchicha tipo viena	paquete x 6 unidades de 225 gramos	2.042,61
Jamón cocido	1 kilo	16.408,14
Paleta-fiambre	1 kilo	10.856,52
Salame	1 kilo	22.123,37
Atún en conserva al natural	entero en trozos - lata x 125 gramos	3.250,36
Atún en conserva en aceite	desmenuzado - lata x 125 gramos	1.569,62
Huevos de gallina	12 unidades	4.224,74
Leche, yogur y productos lácteos		
Leche común entera	1 litro	1.510,31
Leche en polvo	400 gramos	5.616,54
Queso tipo cuartirolo	1 kilo	11.925,92
Queso <i>port salut</i>	1 kilo	14.101,99
Queso de máquina	1 kilo	17.341,35
Queso para rallar	1 kilo	24.902,16
Queso rallado	paquete x 120 gramos	4.288,19
Manteca	paquete x 200 gramos	3.563,80
Yogur para beber	sachet x 1000 gramos	3.648,62
Aceites		
Aceite de girasol	envase PET x 1500 cm ³	4.412,46
Dulces y azúcar		
Azúcar blanca	1 kilo	1.118,58
Dulce de batata	1 kilo	4.299,78
Dulce de membrillo	1 kilo	5.065,05
Mermelada	envase x 454 gramos	2.651,88
Bebidas alcohólicas		
Vino tinto común	envase tetrabrik x 1 litro	2.134,34
Cerveza en botella	botella x 1000 cm ³	3.427,02
Bebidas no alcohólicas		
Agua mineral	envase plástico x 2,25 litros	1.715,90
Bidón de agua	5 litros	2.762,19
Gaseosa cola	envase plástico x 2,25 litros	2.932,20
Agua saborizada	botella plástica x 1,5 litros	1.761,73
Bebida a base de hierbas	botella plástica x 1,25 litros	1.387,90
Jugo en polvo	sobre rinde 1 litro	356,58
Otros alimentos		
Sal fina	500 gramos	1.287,50
Mayonesa común	sachet x 500 cm ³	2.090,71
Vinagre de vino	botella plástica x 1 litro	2.287,32
Salsa a base de tomate	envase x 340 gramos	1.176,96
Café molido	250 gramos	5.702,22
Yerba mate	1 kilo	4.222,72
Té común en saquitos	caja x 25 saquitos	864,02
Cacao en polvo	360 gramos	3.362,93

Nota: debido a los procedimientos llevados a cabo para el cambio de año base (actualización de ponderaciones por tipo de negocio, revisión de la muestra de informantes, entre otros), los precios medios publicados no son directamente comparables con la serie anterior. Asimismo, se discontinúa la publicación de los precios de aquellos productos que quedaron excluidos de la canasta del nuevo índice. La serie completa desde julio de 2012 a febrero de 2022 está disponible en <https://www.estadisticaciudad.gob.ar/eyc/?p=28444>, mientras que la serie a partir de marzo de 2022 en <https://www.estadisticaciudad.gob.ar/eyc/?p=128833>.

Fuente: Instituto de Estadística y Censos de la Ciudad Autónoma de Buenos Aires (Jefatura de Gabinete de Ministros - GCBA). IPCBA.

C.4 IPCBA según principales aperturas. Índice y variación porcentual respecto del mes anterior, acumulado anual e interanual. Ciudad de Buenos Aires. Junio de 2025

Apertura	Índice ¹		Variación porcentual		
	Junio de 2025	Mayo de 2025	Respecto del mes anterior	Acumulado anual	Interanual
Nivel General	1.870,43	1.831,11	2,1	15,3	44,5
Alimentos y bebidas no alcohólicas	1.942,41	1.912,67	1,6	14,9	33,1
<i>Alimentos</i>	1.936,68	1.907,26	1,5	15,4	32,9
Pan y cereales	1.958,14	1.912,27	2,4	10,3	28,2
Carnes y derivados	1.932,50	1.897,42	1,8	27,4	59,1
Pescados y mariscos	1.625,31	1.621,76	0,2	14,3	24,9
Leche, productos lácteos y huevos	2.099,75	2.076,49	1,1	12,2	31,5
Aceites, mantecas y otras grasas	2.148,51	2.083,83	3,1	16,2	32,6
Frutas	1.553,42	1.524,37	1,9	4,9	28,6
Verduras, tubérculos y legumbres	1.867,55	1.893,46	-1,4	11,6	-2,6
Azúcar, repostería y postres	1.946,21	1.905,21	2,2	13,5	37,7
Otros alimentos	1.939,73	1.888,91	2,7	11,4	31,7
<i>Bebidas no alcohólicas</i>	1.982,95	1.950,96	1,6	11,3	34,0
Bebidas alcohólicas y tabaco	1.943,52	1.888,04	2,9	11,8	47,2
<i>Bebidas alcohólicas</i>	1.935,09	1.894,66	2,1	9,0	46,2
Vinos	1.792,26	1.778,36	0,8	9,3	34,7
Cerveza	2.206,79	2.121,03	4,0	8,8	67,6
<i>Tabaco</i>	1.959,33	1.875,61	4,5	17,5	49,2
Prendas de vestir y calzado	1.387,49	1.382,66	0,3	9,9	30,8
<i>Prendas de vestir</i>	1.410,77	1.403,50	0,5	10,9	32,5
<i>Calzado</i>	1.321,15	1.323,29	-0,2	6,8	26,0
Vivienda, agua, electricidad, gas y otros combustibles	2.109,25	2.046,54	3,1	17,6	53,0
<i>Alquiler de la vivienda</i>	1.737,17	1.686,16	3,0	20,4	47,6
<i>Mantenimiento y reparación de la vivienda</i>	3.323,89	3.205,48	3,7	35,0	120,9
<i>Suministro de agua y otros servicios relacionados con la vivienda</i>	2.242,28	2.165,77	3,5	15,4	60,6
Suministro de agua	4.223,50	4.181,69	1,0	6,2	39,5
Gastos comunes por la vivienda	1.935,81	1.853,94	4,4	18,9	69,3
<i>Electricidad, gas y otros combustibles</i>	2.452,98	2.410,23	1,8	9,9	28,8
Electricidad	2.603,92	2.540,68	2,5	11,5	29,9
Gas	2.250,55	2.235,27	0,7	7,6	27,1
Equipamiento y mantenimiento del hogar	1.470,59	1.461,29	0,6	5,8	24,0
<i>Muebles, accesorios y alfombras</i>	1.524,13	1.501,85	1,5	10,6	29,9
<i>Artículos textiles para el hogar</i>	1.218,09	1.202,45	1,3	11,4	22,0
<i>Electrodomésticos</i>	1.273,94	1.279,45	-0,4	-7,0	9,0
<i>Cristalería, vajilla y utensilios para el hogar</i>	1.464,51	1.438,30	1,8	7,4	18,7
<i>Herramientas y accesorios para la casa y el jardín</i>	1.264,65	1.243,35	1,7	4,7	3,7
<i>Bienes y servicios para la conservación del hogar</i>	1.525,83	1.517,53	0,5	7,5	28,1

Continúa

C.4 Conclusión

Apertura	Índice ¹		Variación porcentual		
	Junio de 2025	Mayo de 2025	Respecto del mes anterior	Acumulado anual	Interanual
Salud	1.991,24	1.941,37	2,6	17,5	57,7
<i>Medicamentos y productos medicinales</i>	1.728,40	1.697,51	1,8	11,3	31,4
Medicamentos	1.731,58	1.703,39	1,7	10,3	29,1
Productos medicinales	1.596,11	1.573,47	1,4	10,4	21,5
Artefactos y equipos terapéuticos	1.731,82	1.677,69	3,2	20,2	55,4
<i>Servicios para pacientes externos</i>	2.029,97	1.955,25	3,8	34,1	118,3
<i>Seguros médicos</i>	2.109,64	2.057,13	2,6	16,3	58,5
Transporte	1.689,83	1.639,45	3,1	10,4	42,2
<i>Adquisición de vehículos</i>	1.428,58	1.410,79	1,3	7,0	21,3
<i>Funcionamiento de equipos de transporte personal</i>	1.685,81	1.646,08	2,4	13,5	42,6
<i>Servicios de transporte de pasajeros/as</i>	1.847,93	1.764,28	4,7	8,5	53,9
Transporte de pasajeros/as por ferrocarril	3.399,18	3.257,41	4,4	24,3	47,3
Transporte de pasajeros/as por carretera	2.233,75	2.147,01	4,0	9,5	74,0
Transporte de pasajeros/as por aire	898,67	833,45	7,8	-6,1	12,5
Información y comunicación	1.572,32	1.561,58	0,7	13,3	33,8
Recreación y cultura	1.589,26	1.544,86	2,9	16,1	44,9
<i>Productos de recreación</i>	1.262,06	1.248,50	1,1	5,9	21,5
<i>Servicios de recreación</i>	1.862,42	1.807,26	3,1	29,1	76,7
<i>Servicios culturales</i>	2.178,41	2.107,94	3,3	25,2	77,5
<i>Diarios, libros y artículos de papelería y dibujo</i>	2.107,10	2.063,78	2,1	14,6	45,7
<i>Paquetes turísticos</i>	803,10	749,87	7,1	-4,1	1,6
Educación	2.041,94	1.989,88	2,6	25,7	62,9
Restaurantes y hoteles	2.190,01	2.157,73	1,5	15,8	52,4
<i>Servicios de alimentos y bebidas preparadas fuera del hogar</i>	2.282,20	2.247,16	1,6	17,6	53,5
<i>Servicios de alojamiento</i>	1.709,77	1.691,87	1,1	5,0	45,1
Seguros y servicios financieros	2.744,66	2.653,07	3,5	27,5	81,0
<i>Seguros</i>	2.715,33	2.637,62	2,9	26,6	80,5
<i>Servicios financieros</i>	2.976,94	2.775,32	7,3	34,0	84,7
Cuidado personal, protección social y otros productos	1.818,88	1.775,13	2,5	18,0	46,7
<i>Cuidado personal</i>	2.016,97	1.959,13	3,0	17,0	44,1
<i>Efectos personales</i>	1.373,98	1.398,50	-1,8	6,6	23,3
<i>Otros servicios</i>	716,45	712,09	0,6	15,0	24,4

¹Base 2021=100.

Fuente: Instituto de Estadística y Censos de la Ciudad Autónoma de Buenos Aires (Jefatura de Gabinete de Ministros - GCBA). IPCBA.

Fecha de publicación: 08/07/2025

Para más información estadística podés seguirnos en nuestras redes,
visitarnos en nuestra web o consultarnos por mail.

